



VOS REF.

DDT DE SEINE ET MARNE

NOS REF. TER-ART-2020-77196-CAS-147145-Z1M8B8

INTERLOCUTEUR Julie BAYONNE

TÉLÉPHONE 01 49 01 33 00

MAIL julie.bayonne@rte-france.com

OBJET Avis sur le projet arrêté  
PLU de Fresnes sur Marne

La Défense, le 03/04/2020

Monsieur,

Nous accusons réception du dossier de projet de PLU de la commune de Fresnes sur Marne et transmis pour avis le 02/04/2020 par les services de la Préfecture.

Nous vous confirmons que votre territoire est traversé par les ouvrages à haute et très haute tension (>50 000 volts) du Réseau Public de Transport d'Électricité suivants :

- **LIGNE AERIENNE 400kV NO 1 LATENA - VILLEVAUDE \***
- **LIGNE AERIENNE 400kV NO 1 HERSE(LA) - VILLEVAUDE \***

**\*Réseau stratégique :**

Ces lignes font partie des lignes stratégiques du réseau de transport d'électricité très haute tension identifiées dans le Schéma Directeur de la Région Ile de France (SDRIF), approuvé par le décret n°2013-1241 du 27 décembre 2013. Elles sont indispensables à la garantie de l'alimentation électrique de la région parisienne et joueront ce rôle de manière durable.

Par conséquent, les terrains d'emprise qui y sont affectés doivent être conservés à ces usages. Il est nécessaire de pérenniser un voisinage compatible avec leur bon fonctionnement ainsi que le maintien d'un accès facile à ces infrastructures pour leur maintenance, leur réparation et leur réhabilitation.

En application du SDRIF, le préfet de la région Ile de France a validé en date du 23 septembre 2015 une note de doctrine sur la conciliation de la préservation du réseau stratégique aérien de transport d'électricité avec les projets d'aménagements.

Le lien suivant vous permettra d'accéder au document de la doctrine via le site de la DRIEE : <http://www.driee.ile-de-france.developpement-durable.gouv.fr/doctrine-de-securisation-du-reseau-strategique-de-a2501.html>

Cette doctrine vise à instaurer de façon systématique dans les PLU des secteurs dédiés aux couloirs de passage des lignes stratégiques afin de fixer des dispositions permettant de pérenniser un voisinage compatible.

Cette doctrine s'accompagne d'une fiche N°2 intitulée « Cadre pour déterminer, le cas échéant, les conditions spéciales à remplir dans un secteur dédié au couloir de passage des lignes aériennes THT du réseau stratégique »

Cette fiche préconise « **l'interdiction d'implanter toute nouvelle construction ou d'aménager une aire d'accueil des gens du voyage** » et précise que « **pour les constructions déjà édifiées et susceptibles d'être modifiées, seuls peuvent être autorisés les travaux d'adaptation, de réfection ou d'extension qui garantissent l'intégrité des lignes existantes.** En tout état de cause, le projet ne devra pas dépasser 8 mètres de haut. »

Cette fiche [http://www.driee.ile-de-france.developpement-durable.gouv.fr/IMG/pdf/2015-09-23\\_Fiche2\\_Regles-speciales.pdf](http://www.driee.ile-de-france.developpement-durable.gouv.fr/IMG/pdf/2015-09-23_Fiche2_Regles-speciales.pdf) comprend également des paragraphes types pouvant être insérés dans le PLU en fonction des zones dans lesquelles se trouvent les ouvrages électriques.

Vous trouverez en annexe à ce courrier une carte permettant de situer le couloir de passage des lignes stratégiques.

L'étude de ce document nous amène à formuler quelques demandes d'adaptation pour rendre compatible l'existence de nos ouvrages publics de transport électrique et le document d'urbanisme.

En effet, pour remplir sa mission de service public, RTE doit pouvoir effectuer les opérations de maintenance et les réparations nécessaires à l'entretien et au bon fonctionnement des ouvrages de transport d'électricité (élagage, mise en peinture, changement de chaîne d'isolateurs, remplacement d'un support en cas d'avarie...).

Dans ce but, RTE attire l'attention sur les éléments suivants :

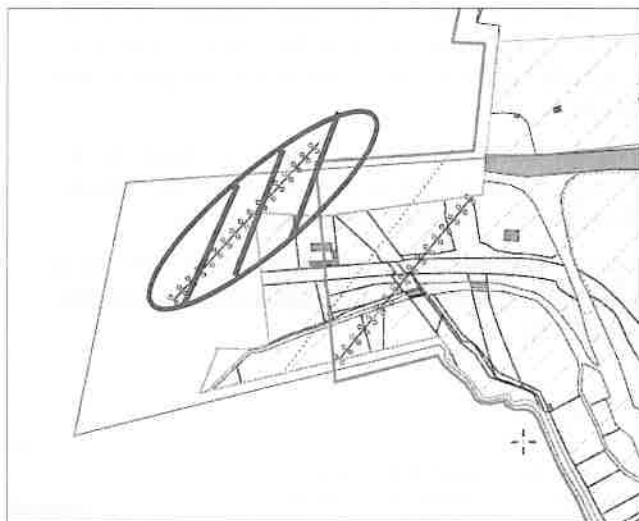
Les lignes électriques haute tension précitées traversent les zones **AC-A et N** de la commune.

## **1/ Annexe concernant les servitudes I4**

### 1.1. Le plan des servitudes

Après étude du plan de servitude, nous constatons que les ouvrages électriques cités ci-dessus ne sont pas bien représentés.

A cet effet, vous trouverez en annexe à ce courrier une carte permettant de les situer.



## 1.2. Liste des servitudes

Dans le cadre de notre réponse à avis lors du porter à connaissance, en date du 19/09/2014, nous vous indiquons la liste de nos ouvrages avec leur dénomination.

Cette liste ne semble pas avoir été prise en compte dans le dossier de PLU.

Compte tenu de l'impérative nécessité d'informer exactement les tiers de la présence de cet ouvrage (sécurité et opposabilité), il convient de noter leur appellation complète et leur niveau de tension dans la liste des servitudes I4, ainsi que les coordonnées du Groupe Maintenance Réseaux chargé de la mise en œuvre des opérations de maintenance sur votre territoire :

**RTE – Groupe Maintenance Réseaux Est**  
**66 Avenue Anatole France – 94400 VITRY-SUR-SEINE**  
**Tel. 01 45 73 36 00**

A cet effet, la liste des ouvrages indiqués ci-dessus vous permettra de compléter/corriger la liste mentionnée dans l'annexe du PLU.

Notamment, il convient de contacter le Groupe Maintenance Réseaux chargé de la mise en œuvre des opérations de maintenance sur votre territoire :

- Pour toute demande de coupe et d'abattage d'arbres ou de taillis.
- Pour toute demande de certificat d'urbanisme, d'autorisation de lotir et de permis de construire, situés dans une bande de 100 mètres de part et d'autre de l'axe de notre ouvrage précité.

## **2/Le Règlement**

Nous vous demandons d'indiquer dans les chapitres spécifiques de toutes les zones concernées par la ligne existante :

- **Article 1 des zones AC-A et N** (occupations et utilisations du sol interdites)

RTE ne doit pas être mentionné dans cet article qui ne s'applique pas aux constructions et installations nécessaires aux services publics ou d'intérêt collectif.

- **Article 2 des zones AC-A et N** (occupations et utilisations du sol soumises à des conditions particulières)

*« Les constructions et installations nécessaires aux services publics ou d'intérêt collectif sont autorisées dans l'ensemble de la zone, sous-secteurs compris et que les travaux de maintenance ou de modification de ces ouvrages sont donc également autorisés pour des exigences fonctionnelle et/ou techniques. »*

- **Article 3 des zones AC-A et N** (conditions de desserte des terrains par la voie publique)
- **Article 4 des zones AC-A et N** (conditions de desserte par les réseaux publics)
- **Article 10 des zones AC-A et N** (hauteur des constructions)

Nos ouvrages haute tension présents sur ces zones peuvent largement dépasser les hauteurs spécifiées dans le règlement, nous vous demandons de préciser que :

*« La hauteur n'est pas réglementée pour les constructions et installations nécessaires aux services publics ou d'intérêt collectif dans l'ensemble de la zone, sous secteurs compris et que les travaux de maintenance ou de modification de ces ouvrages sont donc également autorisés pour des exigences fonctionnelle et/ou techniques. »*

Plus généralement, pour les chapitres spécifiques des zones précitées, nous vous demandons d'indiquer :

- Que les règles de prospect et d'implantation ne sont pas applicables aux lignes de transport d'électricité « HTB » (50 000 Volts) faisant l'objet d'un report dans les documents graphiques et mentionnés dans la liste des servitudes.
- Que les ouvrages de Transport d'Électricité « HTB » sont admis et que RTE a la possibilité de les modifier ou de les surélever pour des exigences fonctionnelles ou / et techniques.

Nous vous précisons à cet égard qu'il est important que nous puissions être consultés pour toute demande d'autorisation d'urbanisme, afin que nous nous assurions de la compatibilité des projets de construction avec la présence de nos ouvrages, au regard des prescriptions fixées par l'arrêté interministériel fixant les conditions techniques auxquelles doivent satisfaire les distributions d'énergie électrique.

Vous trouverez également, pour information, une note d'information relative à nos recommandations concernant les travaux à effectuer à proximité des ouvrages électriques à haute et très haute tension.

Nous rappelons en outre que toute personne qui envisage de réaliser une construction au voisinage de nos ouvrages doit, après consultation du guichet unique ([www.reseaux-et-canalisation.gouv.fr](http://www.reseaux-et-canalisation.gouv.fr)), se conformer aux procédures de déclaration de projet de travaux (DT) et de déclaration d'intention de commencement de travaux (DICT) fixées par les articles R.554-1 et suivants du Code de l'Environnement.

Restant à votre disposition pour vous fournir tout renseignement complémentaire que vous pourriez désirer, nous vous prions d'agréer, Monsieur, l'assurance de notre considération distinguée.



**P/o Jean ISOARD**  
Chef de Service Concertation  
Environnement Tiers

*PJ : Cartes ;  
Recommandations à respecter aux abords des ouvrages électriques  
Dépliant « prévenir pour mieux construire »*

## Recommandations à respecter aux abords des lignes électriques souterraines

### **De manière générale, il est recommandé :**

- De conserver le de libre accès à nos installations,
- De ne pas implanter de supports (feux de signalisation, bornes, etc.) sur nos câbles, dans le cas contraire, prévoir du matériel de type démontable,
- De ne pas noyer nos ouvrages dans la bétonite de manière à ne pas les endommager et à en garantir un accès facile,
- De prendre toutes les précautions utiles afin de ne pas endommager nos installations pendant les travaux.

### **Concernant tous travaux :**

- Chaque entreprise devant réaliser des travaux sur la commune devra appliquer le Décret n°2011-1241 du 5 octobre 2011, relatif à l'exécution de travaux à proximité de certains ouvrages souterrains, aériens ou subaquatiques de transport ou de distribution ( déclaration de projet de travaux, déclaration d'intention de commencement de travaux...), ainsi que l'arrêté du 15 février 2012 pour son application.
- Toute déclaration devra obligatoirement être précédée d'une consultation du guichet unique auprès de l'INERIS, afin d'obtenir la liste et les coordonnées des exploitants des ouvrages en service concernés par les travaux.

### **Concernant les indications de croisement :**

- Dans tous les cas cités ci après et conformément à l'arrêté du 17 mai 2001 fixant les conditions techniques auxquelles doivent satisfaire les distributions d'énergie électrique, il est obligatoire de respecter une distance minimum de 0,20 mètre en cas de croisement avec nos ouvrages.

### **Croisement avec nos fourreaux :**

- Préférer les croisements par le dessous en évitant impérativement que les différentes installations reposent l'une sur l'autre.

### **Croisement avec nos caniveaux :**

- Préférer les croisements par le dessous. Le croisement devra être réalisé à une distance conseillée de 0,5 mètre au-dessus ou au-dessous. Veiller à effectuer un soutènement efficace de nos ouvrages pour les croisements que vous ferez au-dessous.

### **Croisement avec un ouvrage brique et dalles :**

- Préférer les croisements par le dessous. L'accessibilité de ces ouvrages doit rester libre en respectant une distance conseillée de 0,4 mètre minimum pour les croisements que vous effectuerez au-dessus.
- Veiller à maintenir efficacement ces ouvrages et à éviter tout mouvement de terrain qui entraînerait leur affaissement lors des croisements que vous réaliserez au-dessous.
- Effectuer, à proximité de nos ouvrages, un sondage à la main sur une profondeur de 1,50 mètre afin de les localiser et ne pas les endommager.
- Dans le cas où une canalisation serait parallèle à la liaison souterraine électrique, une distance minimum de 0,3 mètre est conseillée entre les deux génératrices.

### **Concernant les plantations :**

- Ne pas implanter d'arbres à moins de 1,5 mètre de l'axe de nos ouvrages dans le cas d'essences à racines pivots et de 3 mètres dans le cas d'essences à racines traçantes,
- En cas d'essouchage, en présence d'ouvrages électriques, découper les racines et les laisser en terre,
- Lors de la pose de jardinières, bacs à fleurs, etc ..., l'accès aux ouvrages électriques devra être conservé en toutes circonstances, il est donc interdit de poser des bacs à fleurs « non démontables » au-dessus de ces derniers.

### **Particularité C.P.C.U.**

#### ***• Dans le cas d'un parcours parallèle ou d'un croisement avec nos ouvrages :***

Les parcours au-dessus et au-dessous de nos ouvrages ainsi que les croisements au-dessus de nos ouvrages sont fortement déconseillés. Tout parallélisme ou croisement **à moins de 4 mètres** devra faire l'objet d'une étude d'élévation thermique des ouvrages électriques. Vous veillerez à maintenir efficacement les ouvrages électriques et à éviter tout mouvement de terrain qui entraînerait leur affaissement lors des croisements que vous réaliserez au-dessous.

#### ***• Dans tous les cas :***

- Une ventilation du caniveau vapeur à l'aide de bouches d'aération disposées de part et d'autre des câbles haute tension est nécessaire. La longueur ventilée, la plus courte possible, est déterminée en tenant compte du fait que ces bouches d'aération doivent être implantées, si possible, sous trottoir,

- Obturation du caniveau vapeur à l'aide de laine de verre à chaque extrémité de la longueur ventilée,
- Renforcement éventuel du calorifugeage des conduites de vapeur,
- Une pose éventuelle de thermocouple pour contrôler la température de la gaine extérieure des câbles ou la température à proximité de ceux-ci,

Les études réalisées doivent prendre en compte le respect de la dissipation thermique de nos ouvrages et l'échauffement éventuel produit par vos conduites.

Votre responsabilité restant entière dans le cas d'une contrainte d'exploitation des ouvrages électriques due à un échauffement provoqué par vos canalisations. Il en va de même dans le cas de dommages occasionnés aux ouvrages électriques lors de l'exécution des travaux.

Si le marché de travaux ou la commande des travaux n'est pas signé dans les trois mois suivant la date de la consultation du guichet unique, le responsable du projet renouvelle sa déclaration sauf si le marché de travaux prévoit des mesures techniques et financières permettant de prendre en compte d'éventuels ouvrages supplémentaires ou modifications d'ouvrages, et si les éléments nouveaux dont le responsable de projet a connaissance ne remettent pas en cause le projet.

## Recommandations à respecter aux abords des lignes électriques aériennes

### **Les aménagements paysagers - voirie et réseaux divers :**

- Les arbres de hautes tiges seront à prohiber sous l'emprise de nos conducteurs,
- La hauteur de surplomb entre les conducteurs et les voies de circulation ne devra pas être inférieure à 9 mètres,
- Le franchissement de la traversée doit se faire en une seule portée,
- Le surplomb longitudinal des voies de communication dans une partie normalement utilisée pour la circulation des véhicules ou la traversée de ces voies sous un angle inférieur à 7° sont interdits,
- L'accès à nos pieds de supports doit rester libre dans un rayon de 5 m autour de ces derniers,
- Les canalisations métalliques transportant des fluides devront éviter les parcours parallèles à nos conducteurs et respecter une distance de 3 mètres vis-à-vis de nos pieds de supports.
- En cas de voisinage d'un support de ligne électrique aérienne très haute tension et d'une canalisation métallique de transport de gaz combustible, d'hydrocarbures liquides ou liquéfiés ou d'autres fluides dont la dissémination présente des risques particuliers, des dispositions sont à prendre pour que l'écoulement de défaut éventuel par le pied du support ne puisse entraîner le percement de la canalisation.

### **Les constructions :**

- L'Article R.4534-108 du code du travail interdit l'approche soit directement soit à l'aide d'engins ou de matériaux d'un conducteur nu dans le domaine de la haute et très haute tension HTB (>50 000 Volts) à une distance inférieure à 5 mètres hors balancement des câbles,
- L'Article 12 de l'Arrêté du 17 mai 2001 fixant les conditions techniques auxquelles doivent satisfaire les distributions d'énergie électrique, interdit l'approche soit directement soit à l'aide d'engins ou de matériaux d'un conducteur nu dans le domaine de la Très Haute Tension (400 000 Volts) à une distance inférieure à 6 mètres hors balancement des câbles,
- Une distance supplémentaire de 2 mètres est recommandée en cas de surplomb accessible (terrasse, balcon, etc.),
- L'article 20 de l'Arrêté du 17 mai 2001 fixe à 100 mètres la distance de voisinage entre un établissement pyrotechnique ou de l'aplomb extérieur de la clôture qui entoure le magasin et l'axe du conducteur le plus proche (balancement du conducteur non compris),



- L'Article 71 de l'Arrêté du 17 mai 2001 interdit l'implantation de supports au voisinage d'un établissement d'enseignement, d'une installation d'équipement sportif ou d'une piscine en plein air,
- Au cas où l'Article 71 ne pourrait être appliqué, toutes les dispositions seront prises pour que les abords du pylône implanté sur la parcelle soient rendus inaccessibles (suppression de l'échelle d'accès sur une hauteur de 3 mètres),
- La nécessité de prescrire au-dessus de tous les terrains dans lesquels peut être pratiquée l'irrigation par aspersion, un dégagement suffisant sous les lignes, fixé à 6 mètres pour les conducteurs nus. Toutefois, dans le cas d'utilisation de gros diamètre d'ajutage près de lignes haute tension (>50000 volts), il convient, pour éviter tout risque pour les personnes, de les placer, par rapport à l'aplomb des câbles, à :
  - 20 mètres si le diamètre d'ajutage est compris entre 26 et 33 mm limites comprises,
  - 25 mètres si le diamètre est supérieur à 33 mm.

**D'où l'interdiction aux services de secours (pompiers, etc.) de se servir de jets canon.**

### **Les terrains de sport :**

L'arrêté du 17 mai 2001 fixe :

- Une distance de 9 mètres minimum entre le conducteur le plus proche et le terrain de sport,
- Un surplomb longitudinal de celui-ci par les lignes haute tension est autorisé sous réserve que l'angle de traversée soit supérieur à 5° par rapport à l'axe des conducteurs,
- Tout sport de lancers ou tirs à distance devront s'effectuer dans la moitié de terrain non surplombé par la ligne afin d'éviter d'agresser les câbles,
- Les charpentes métalliques devront être reliées à la terre.
  - **ATTENTION** : Les terrains d'installations d'équipements sportifs comprennent, notamment, les terrains d'éducation physique et sportive ainsi que les terrains pour les jeux d'équipes et l'athlétisme. Des distances minimales plus importantes peuvent être imposées selon le mode d'utilisation et la fréquentation des installations, en application de l'Article 99 (chapitre 3) de l'arrêté technique du 17 mai 2001. L'usage des cerfs-volants, ballons captifs, modèles réduits aériens commandés par fils est très dangereux à proximité de lignes aériennes. Il y a lieu de tenir compte de la présence de ces lignes pour les lancers et les tirs à distances (disques, javelot, marteau, pigeons d'argile, etc.)

- Chaque entreprise devant réaliser des travaux sur la commune devra impérativement respecter le décret n°2011-1241 du 5 octobre 2011 relatif à l'exécution de travaux à proximité de certains ouvrages souterrains, aériens ou subaquatiques de transport ou de distribution (déclaration de projets de travaux, déclaration d'intention de commencement de travaux ...), ainsi que l'arrêté du 15 février 2012 pour son application.

Afin que RTE puisse répondre avec exactitude et dans les plus brefs délais à la faisabilité de certains projets, les éléments ci-après devront être fournis :

- La côte N.G.F. du projet,
- Un plan du projet sur lequel l'axe de la ligne existante sera représenté,
- Un point de référence coté en mètre par rapport à un des pylônes de la ligne concernée,
- Un plan d'évolution des engins (grues, engins élévateurs, camions avec bennes basculantes, etc..) qui seront impérativement mis à la terre,
- L'entreprise devra tenir compte, lors de l'évolution de ces engins, de l'élingage des pièces qu'elle devra soulever.

**Cette liste n'est pas exhaustive** (voir documents de référence : Arrêté du 17 mai 2001 fixant les conditions techniques auxquelles doivent satisfaire les distributions d'énergie électrique, les dispositions réglementaires du code du travail article R.4534-707 et suivants, le Décret n°2011-1241 du 5 octobre 2011 relatif à l'exécution de travaux à proximité de certains ouvrages souterrains, aériens ou subaquatiques de transport ou de distribution) ainsi que l'arrêté du 15 février 2012 pour son application



Le réseau  
de transport  
d'électricité

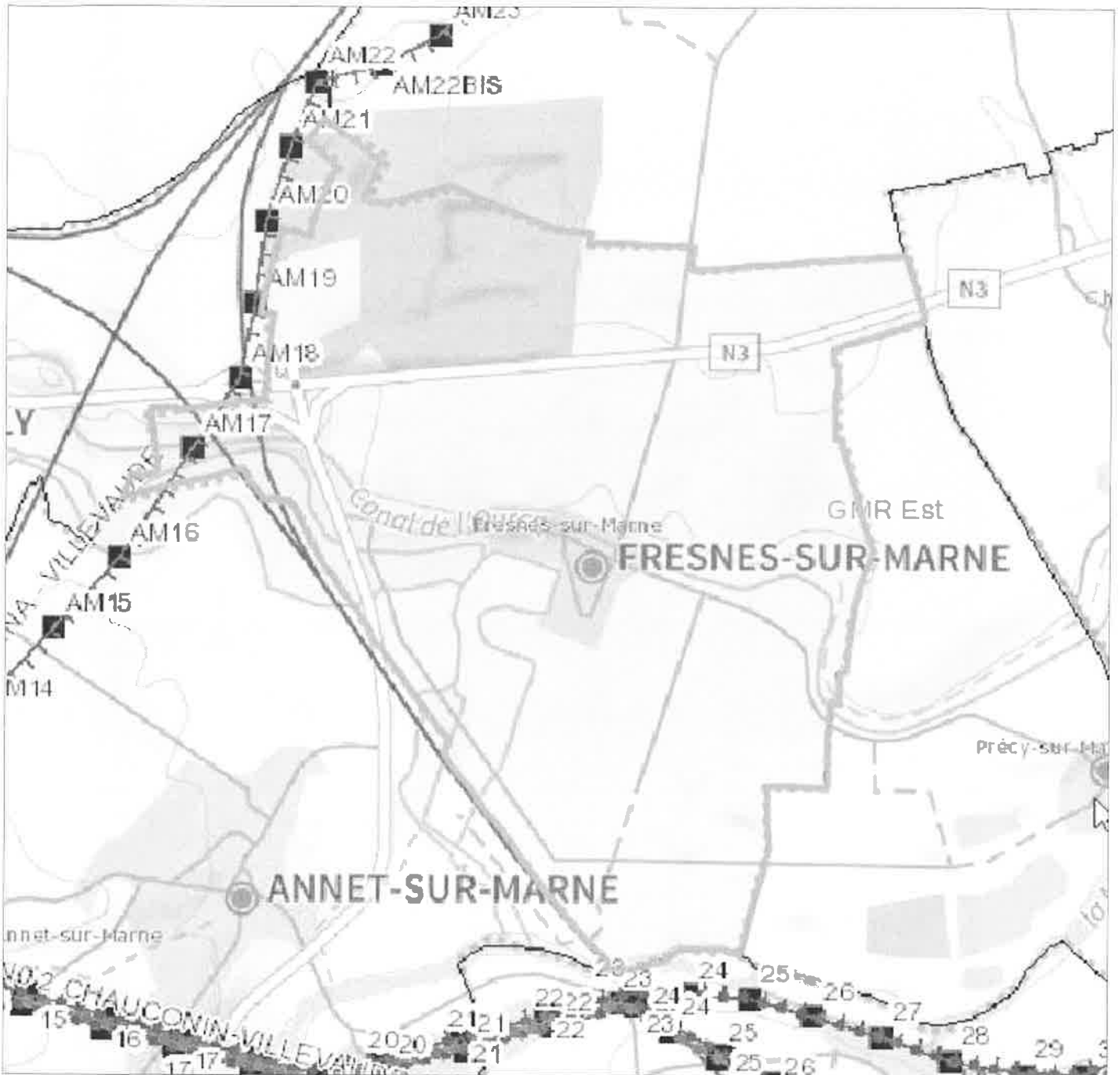
Document fourni à titre indicatif

## FRESNES SUR MARNE (77)

Reproduction interdite  
Accessibilité RTE  
03 avril 2020

Légende des ouvrages électriques							
CC	400kV	225kV	150kV	90kV	63kV	<63kV	Notes
Site existant :	● Poste électrique	▲ Piquage	◆ Piquage et Poste isolé	■ Autres fonctions	○ Poste électrique	▷ Piquage	— Aérien Simple Terre — Aérien Multi Terre — Souterrain Simple Terre — Souterrain Multi Terre — Aéro-souterrain — Décidé
Site décidé :	● Poste électrique	▲ Piquage	◆ Piquage et Poste isolé	■ Autres fonctions	○ Poste électrique	▷ Piquage	— Aérien Simple Terre — Aérien Multi Terre — Souterrain Simple Terre — Souterrain Multi Terre — Aéro-souterrain — Décidé

Le code couleur indique la tension maximale d'exploitation de l'ouvrage.





LIAISON 400  
LIAISON 4

Canal de Ourcq

AM17

52

52

51

50

50

